

RENCONTRE AVEC...

# Tiguidanké Camara

---

PDG Tigui  
Mounir Mining  
Group

*J'ai su dépasser  
les préjugés ...*

# Une dynamique de croissance pour la Guinée

## Nos valeurs


LE SENS ENTREPRENEURIAL  
LE RESPECT DE L'AUTRE  
LA DÉTERMINATION ET LA PERSÉVÉRANCE  
L'AGILITÉ ET L'INNOVATION  
LA POURSUITE DE L'EXCELLENCE



# Le premier réseau de logistique intégrée en Afrique

Conakry Terminal  
Société Anonyme avec Conseil d'Administration  
Avenue du Port • Cité Chemin de Fer  
Immeuble Kankan • B.P 3177 Conakry

Bolloré Transport & Logistics Guinée  
Société Anonyme avec Conseil d'Administration  
Avenue du Port • Cité Chemin de Fer  
Immeuble Gbantama • B.P 2011 Conakry

 +224 621 08 92 22

# Édito

## Quand les droits de la femme sont bafoués !



**D**e tous temps, pour des raisons subjectives et obscures, des femmes sont l'objet d'injustice notoire, de ségrégation et d'exploitation de la part des hommes.

Pourquoi les pesanteurs culturelles continuent-elles à régler la vie des femmes au sein de la société ? La femme ne peut-elle pas avoir les mêmes droits, libertés et responsabilités que les hommes ? La femme n'a-t-elle pas le droit de choisir librement son époux ? Que dire du taux élevé de viols enregistrés par an ?

Autant d'interrogations qui devraient stimuler la conscience collective sur la problématique de la subordination et de l'exclusion de la femme des centres de décisions

Répondre à ces questions revient à accorder à la femme ce que l'homme s'est approprié, inconsciemment ou non, pendant des siècles : le droit à la liberté, au travail, aux loisirs et au repos.

La valorisation de la femme est un impératif auquel doit s'atteler le monde moderne s'il veut progresser vers la voie du salut, dans l'harmonie et un esprit d'équité.

A bien y réfléchir, on se demande comment qualifierait-on une société, dans laquelle les droits de la femme sont foulés aux pieds ? Quel barbarisme pour tuer l'humanisme !

En Guinée, les femmes représentent plus de la moitié de la population, elles sont les premières à se lever et les dernières à se coucher.

A l'allure des choses, il n'est guère certain que les hommes mettent des avantages dans des assiettes dorées pour les donner aux femmes au bord du lit.

Il revient donc aux femmes de se remettre en question et d'essayer de peaufiner des stratégies pour aller de l'avant. A la clef, la solidarité, la formation et l'autonomisation afin que les ambitions féminines soient matérialisées. Aussi, il faut accroître les plaidoyers auprès des autorités et institutions compétentes pour que les règles et les lois édictées soient respectées dans leur plénitude.

Pour l'équilibre socio-économique, les femmes doivent décupler leurs efforts au travail qui est source de bien-être, de liberté et d'émancipation.

**BINTOU KABA**

*Directrice de Publication*



# SOMMAIRE

Nous sommes de  
cœur avec toi

**MHD**

38



## Brefs

3050 candidats retenus pour l'édition 2019 Fondation Tony Elumelu (14 sénégalais)

**UEMOA** : la BCEAO table sur une croissance de 6,8% en 2019

**5G** : une technologie aussi prometteuse que redoutée

Désignation du Super Prix Grand Bâtitteur – Trophée Babacar NDIAYE de The Africa Road Builders 2019

Le président égyptien Abdel Fattah al-Sissi en visite d'amitié en Guinée  
Qu'est-ce qu'une assurance vie ?

6-10

## Publireportage

17ème Assemblée Générale de l'Association des Fonds d'Entretien Routier Africains (AFERA)  
12-16

## A la Une...

Tiguidanke CAMARA : P.D.G Tigui Mining Group (TMG) .....18-28

## Economie

Priorités à l'investissement et aux secteurs sociaux..... 30-31

Le boum minier .....32-33

## Rencontre avec...

M. Mohamed Lamine SY SAVANE :  
Directeur général du centre de promotion et de développement miniers

34-37

## Oups...

MHD, Nous sommes de cœur avec toi.....38-39

## Publireportage

ALUFER MINING  
Engagé pour un développement minier durable en guinée, devenir un producteur majeur sur le marché mondial de la bauxite .....40-43

## Santé

La prévention du cancer du col de l'utérus.....44-45

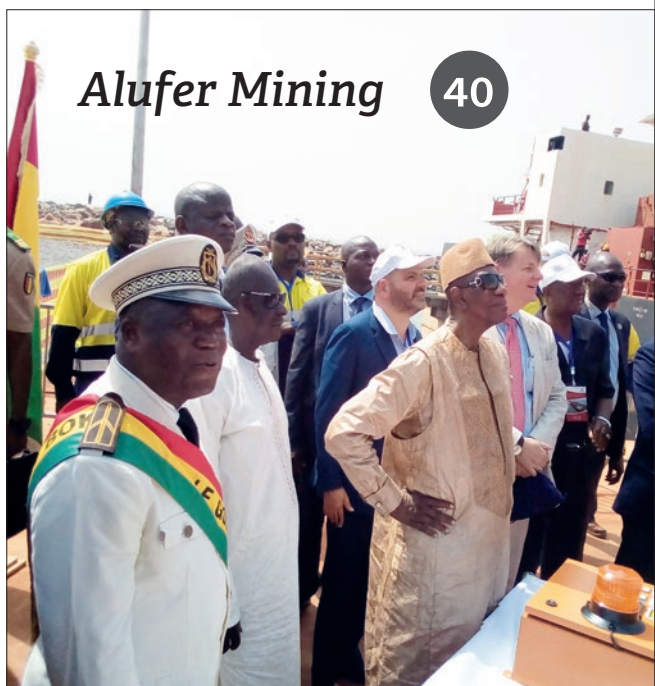


La prévention du  
cancer du col de  
l'utérus

44

## Alufer Mining

40



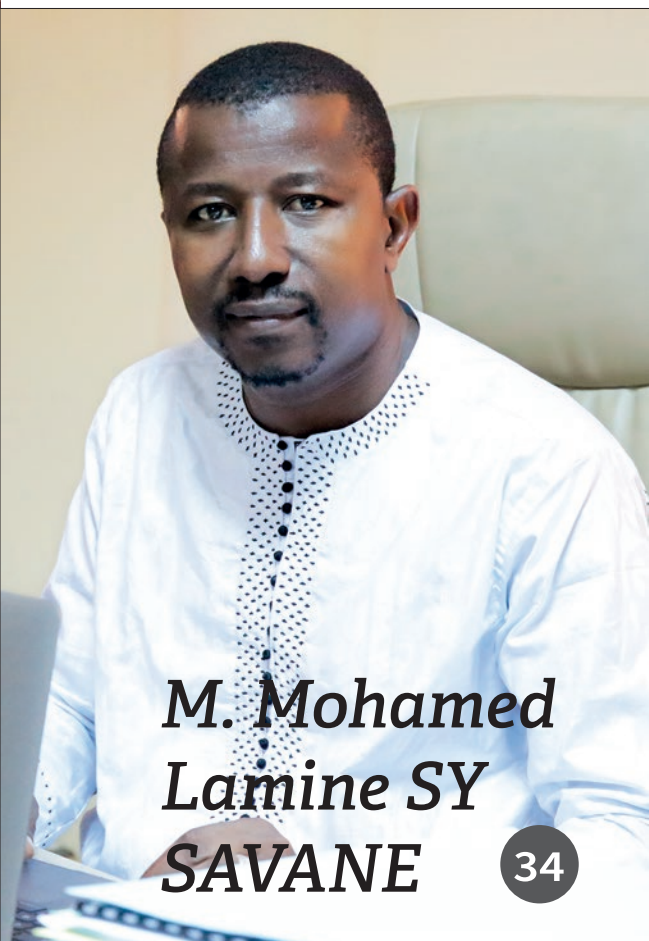
17ème Assemblée Générale de l'Association des  
Fonds d'Entretien Routier Africains (AFERA)

12



**Tiguidanke  
CAMARA**

18



**M. Mohamed  
Lamine SY  
SAVANE**

34



**dolon**  
MAGAZINE

MAGAZINE BIMESTRIEL

**SIÈGE DE LA RÉDACTION**

Conakry, Kaloum, Almamyia  
623 30 46 00 / 624 33 28 63

**DIRECTRICE DE PUBLICATION**

BINTOU KABA

**CONSEILLER DE LA REDACTION**

ABRAHAM KAYOKO DORÉ

**RESPONSABLE DE LA REGIE**

BELLA CONDE

**RESPONSABLE COMMERCIALE**

SALMATA DIALLO

**COMITÉ DE RÉDACTION**

SOUARÉ ALHASSANE  
ABRAHAM KAYOKO DORÉ  
BINTOU KABA  
ABOUBACAR SIDIKI MANET

**PAO**

KAKORO MOHAMED " SIGRAFIK"

**COLABORATEURS**

OUSMANE MOUNGAM BANGOURA  
MARIANNE TRAORÉ

*insertion publicitaire*

**623 30 46 00 / 624 33 28 63**

*\* Nous pouvons réaliser gratuitement votre annonce  
pour toute parution dans dolon MAGAZINE*



## 3050 candidats dont 14 sénégalais retenus pour l'édition 2019 de la Fondation Tony Elumelu

LAGOS, NIGERIA, le 22 mars 2019 – La Fondation Tony Elumelu (TEF), la plus importante philanthropie africaine engagée pour l'autonomisation des entrepreneurs africains, a, le 22 mars 2019, annoncé 3 050 entrepreneurs africains, issus des 54 pays africains, sélectionnés dans le cadre du cinquième cycle de son Programme d'entrepreneuriat de 100 millions de dollars.

Cette année, plus de 216 000 candidatures ont été reçues, une nette augmentation par rapport aux 151 000 l'année dernière. Près de 90 000 d'entre elles ont été soumises par des femmes entrepreneures, soit une augmentation de 45%, ce qui témoigne de la stratégie de la Fondation d'atteindre un plus grand équilibre entre les sexes. Les entrepreneurs sélectionnés recevront chacun un capital de démarrage non remboursable de 5 000 dollars, un accès à des mentors et un programme de formation commerciale de 12 semaines, directement axé sur les besoins des entrepreneurs africains. Les 26 et 27 juillet 2019, ils se retrouveront au Forum d'Entrepreneuriat de la TEF, le plus grand rassemblement annuel d'entrepreneurs africains et de l'écosystème de l'entrepreneuriat sur le continent.

financialafrik

## UEMOA : la BCEAO table sur une croissance de 6,8% en 2019



La croissance économique dans la zone de l'union économique et monétaire ouest-africaine (UEMOA) devra s'établir à 6,8% en 2019 avec un taux d'inflation de 1,1%, selon les prévisions de la BCEAO.

C'est à l'issue de la première réunion ordinaire, tenue, vendredi 22 mars à Dakar que le conseil des ministres de l'union a publié le communiqué des travaux de la session.

Selon la même source, l'activité économique a enregistré un taux de croissance de 6,8% au quatrième trimestre 2018 en glissement annuel, après 6,6% un trimestre plus tôt.

« Sur l'ensemble de l'année 2018, le PIB de l'Union est estimé en hausse de 6,6%, niveau de croissance identique à celui de 2017 », a noté le document.

Cette performance, précise-t-il, est due essentiellement aux bonnes orientations du secteur des services ainsi que des activités commerciales, industrielles, portuaires et aéroportuaires.

financialafrik



## 5G: une technologie aussi prometteuse que redoutée

La Corée du Sud, déjà l'un des pays les plus «connectés», est devenue mercredi le premier au monde à lancer une couverture 5G natio-

nale, avec deux jours d'avance sur le calendrier prévu et une poignée d'abonnés triés sur le volet pouvant en bénéficier pour le moment.

AFP



## MAURITANIE

### le FMI prévoit une croissance de plus de 6% en 2019

Le fonds monétaire international a annoncé dans un communiqué le 13 mars 2019, que la croissance économique de la Mauritanie s'est accélérée en 2018 pour s'établir à environ 3,6%, et qu'elle passera à plus de 6% cette année.

financialafrik



## UGANDA

### le FMI prévoit une croissance économique de 7% en 2019

Le Fonds monétaire international (FMI) a annoncé le 14 février 2019 dans un communiqué que la croissance économique en Ouganda a repris et pourrait atteindre 7% cette année si les investissements dans les infrastructures et le secteur pétrolier se déroulent comme prévu, et le crédit du secteur privé reste favorable.

financialafrik



## MALAWI

### le FMI prévoit une croissance économique de 5% en 2019

Le Fonds monétaire international (FMI) a publié, le 14 mars 2019 dans un communiqué, ses perspectives économiques pour le Malawi où l'institution prévoit une croissance économique d'environ 5% en 2019.

financialafrik



SEM. Adama BARROW  
Président de la République de Gambie

## Désignation du Super Prix Grand Bâtitteur – Trophée Babacar NDIAYE de The Africa Road Builders 2019

Nairobi, le 21 mars 2019. La réunion annuelle de nomination du Comité de Sélection de The Africa Road Builders – Trophée Babacar NDIAYE s'est tenue les 20 et 21 mars 2019 à Nairobi, au Kenya.

Au terme des travaux de délibération, le Comité de Sélection a procédé au choix du lauréat du Super Prix Grand Bâtitteur – Trophée Babacar NDIAYE de The Africa Road Builders 2019. Ainsi, est désigné The Africa Road Builders Super Prix Grand Bâtitteur – Trophée Babacar NDIAYE 2019, **SEM. Adama BARROW, Président de la République de Gambie**, pour son leadership personnel et pour la réalisation du Le pont de Farafenni. Ce pont dont le projet date de plus de 40 ans est appelé à juste titre « le pont de la délivrance ». On peut également l'appeler « le pont de l'intégration ». En effet, au-delà de la liaison entre le Sénégal et la Gambie, c'est toute l'Afrique que ce pont va permettre de traverser plus facilement. Le pont de Farafenni contribue à réaliser une grande route transfrontalière entre l'Algérie (à l'extrême Nord du continent) et l'Afrique du Sud (à l'extrême Sud) sur toute la côte ouest. Ce sont en tout 21 pays qui sont concernés. Soit près de 40% du nombre total des pays de l'Afrique.

financialafrik



## Le président égyptien Abdel Fattah al-Sissi en visite d'amitié en Guinée

Par XINHUANET

# A

ccompagné d'une forte délégation gouvernementale, le président égyptien Abdel Fattah al-Sissi est arrivé dimanche en Guinée pour une visite officielle d'amitié, a appris Xinhua de source officielle.

Le président al-Sissi et sa délégation ont été accueillis à l'aéroport de Conakry-Gbessia par le président guinéen Alpha Condé, en présence des membres du gouvernement, des corps diplomatiques et des présidents des institutions républicaines.

Au cours de cette visite, les deux présidents guinéen et égyptien échangeront sur plusieurs domaines de coopé-

ration économique et commerciale entre les deux pays.

Pour ce faire, plusieurs protocoles d'accord économiques et commerciaux seront signés entre les responsables des deux pays en présence des deux chefs d'Etat.

Dans le domaine de l'éducation, le président al-Sissi et sa délégation se rendront à l'Université Gamal Abdel Nasser de Conakry (la plus grande université du pays).





# FINI LE GENRE GENRE



SAVOUREZ LE MOMENT™

44 cl

MAINTENANT **GNF**  
**5.000**



Coca-Cola and the Contour Bottle Design are Registered Trademarks of The Coca-Cola Company. ©2018 The Coca-Cola Company

\*Prix recommandé à Conakry

# Brefs

## Qu'est-ce qu'une assurance vie ?

Publié par Jerome (mediacritik)

Une assurance vie est un contrat auquel vous souscrivez vous conduisant à verser chaque mois une somme donnée pendant une durée bien déterminée afin de pouvoir l'utiliser à la fin. Ce contrat est souvent confondu au contrat d'assurance décès. La nuance au niveau de l'assurance vie, c'est le fait qu'à la fin de la durée déterminée dans le contrat, que le souscripteur soit vivant ou pas, le

montant total peut être récupéré. S'il est en vie, il le récupère lui-même pour en faire usage comme bon lui semble.

Par contre si le souscripteur est décédé à la date échéante, ses ayants-droits dont il aurait notifié l'identité dans le contrat peuvent venir récupérer l'argent. Ce type de contrat est très intéressant pour celui qui y souscrit.



### Les avantages d'une assurance vie

D'abord, la souscription à l'assurance vie, vous permet d'épargner de l'argent dans le sens où le souscripteur peut faire tout ce qu'il veut avec son argent une fois l'avoir ramassé cela est son capital d'assurance vie. Ensuite, il constitue une garantie retraite pour certaine personne. En effet, lorsque vous prenez votre retraite, le revenu n'est plus le même et parfois, il faut réduire certaines dépenses et autres. Par contre si vous aviez souscrit une assurance vie, dès que vous le ramassez, vous pourriez l'investir dans une affaire afin de pouvoir vous en sortir une fois à la fin de votre carrière.

Contrairement à d'autres types de contrat, l'assurance vie vous permet de choisir vous-même vos bénéficiaires au cas où vous ne seriez plus là. Il n'y a pas ici affaire d'ayants droits directs du genre que ce sont uniquement vos héritiers qui en bénéficieront. Une fois que vous aurez désigné un bénéficiaire même si ce dernier n'est pas votre fils, il rentrera en possession du montant.

Un autre avantage très intéressant de l'assurance vie, est la garantie de l'argent. En effet,

vous êtes sûr de rentrer en possession de vos gains une fois fini. Il n'y aura pas de complication, raison pour laquelle il faut confier ce contrat à une bonne compagnie. De plus l'assurance vie dispose d'un avantage fiscal qui motive beaucoup.

Pour finir, avec l'assurance vie vous avez la possibilité de récupérer votre argent épargné avant la fin de la durée normale du contrat. Cette action est appelée le rachat mais cela est suivi de quelques conditions. Dans tous les cas, vous ne perdez pas.



Evidemment, c'est une relation de confiance

**La nouvelle  
maniere de faire  
l'assurance VIE**



Boulevard Diallo Telly, Angle 3ème Avenue Sandervalia,  
Immeuble Lanala au 2ème étage - Kaloum - Conakry - Guinée

Tél. : + 224 626 06 06 35

[www.lanala-assurances.com](http://www.lanala-assurances.com)

**LANALA TINA ETUDES**



# 17<sup>ÈME</sup> ASSEMBLÉE GÉNÉRALE DE L'ASSOCIATION DES FONDS D'ENTRETIEN ROUTIER AFRICAINS (AFERA)

Du 10 au 16 Mars 2019 à Swapokmund en Namibie

**L'**AFERA est une Association apolitique et à but non lucratif, créée en 2003 à Libreville, au Gabon. Son objectif principal est de former une plate-forme d'échange d'expériences et d'informations sur les meilleures pratiques de financement de l'entretien des routes en Afrique ainsi que sur le fonctionnement des fonds eux-mêmes. Ces échanges permettent, à coup sûr, de renforcer les capacités individuelles et collectives des États membres en matière de financement et de gestion efficaces des programmes d'entretien et de sécurité routiers.

L'AFERA est composée actuellement de 34 pays membres. Sous peu de nouveaux membres rejoindront l'AFERA, notamment le Libéria dont la demande sera examinée et validée au cours de cette réunion. Ceci dénote que l'Association, fidèle à ses objectifs et activités, continue de grandir.

A l'occasion de cette Assemblée Générale, dans son allocution, M. Souleymane Traore, Directeur Général de l'Entretien Routier de la République de Guinée et Président en exercice de l'AFERA, a remercié les autorités namibiennes et l'ensemble des partenaires, notamment l'Union Africaine, la Banque



*Les pays membres de l'AFERA ont été regroupés en quatre groupes focaux régionaux qui sont :*

- ✦ *Le Groupe focal « Afrique de l'Ouest »,*
- ✦ *Le Groupe focal « Afrique de l'Est »,*
- ✦ *Le Groupe focal « Afrique australe » et*
- ✦ *Le Groupe focal « Afrique Centrale ».*

Mondiale, l'Union Européenne, le SSATP, l'IRF, le RECAP, etc., en ces termes "Nous sommes profondément reconnaissants pour l'accueil chaleureux et fraternel que chaque Délégation et chaque personne a reçue depuis notre arrivée sur la terre africaine de Namibie, que ce soit à Windhoek, WalvisBay ou ici à Swakopmund. Nous remercions M. Calle Schletwein MP, Ministre des Finances de Namibie, d'avoir bien voulu accepter de nous honorer en rehaussant de sa présence, la cérémonie d'ouverture de nos travaux. Nous voudrions, à travers lui, adresser nos cordiales salutations et sincères remerciements à son Excellence Docteur Hage Geingob, Président de la République de Namibie, pour tout le soutien apporté à notre Association"





Chacun de ces groupes focaux se réunit régulièrement pour discuter des questions d'intérêt mutuelles de leurs régions respectives qu'ils partagent pendant la Réunion annuelle de l'Association. Les résolutions sont ensuite présentées pour discussion et adoption à l'Assemblée Générale annuelle de l'AFERA.

A l'instar des précédentes, la 17ème réunion de l'AFERA s'est déroulée en deux étapes à savoir : l'atelier technique et l'assemblée générale.

L'atelier technique, s'est déroulé autour du thème principal intitulé : « **INFRASTRUCTURE ROUTIÈRE DURABLE** : Impact sur l'intégration régionale et le libre-échange en Afrique ».

Ce thème est d'une pertinence avérée d'autant qu'il s'aligne sur l'Agenda 2063 de l'Union Africaine, qui constitue un cadre stratégique pour la transformation socio-économique du continent Africain au cours des 50 prochaines années. De nos jours, nul n'ignore que des infrastructures routières bien intégrées et en bon état, facilitent les transactions commerciales dans nos pays.

Dans la même optique, l'Union Africaine, a présenté son projet de lignes directrices pour la gestion des

routes et des institutions de gestion des corridors.

La vision de la AFERA d'être un cadre de référence pour un financement efficient et pérenne des systèmes des réseaux routiers africains, s'accomplit à travers le partage des connaissances et de bonnes pratiques dans la mobilisation et la gestion des ressources, le développement et la pérennisation des performances des FER et aussi des PME, pour l'amélioration de l'entretien routier en Afrique. C'est dans ce contexte que la Banque Mondiale qui a engagé une étude sur les fonds d'entretien routiers africains fera sa présentation à travers le thème « Promouvoir la participation du secteur privé dans la gestion du patrimoine routier dans les pays en développement à travers la création des fonds routiers de troisième génération ».

**Des personnes ressources ont partagé leur expertise à travers notamment des présentations des groupes focaux sur :**

« *La problématique de la durabilité de la route par un entretien régulier et de qualité* »,

« *La mise en œuvre de contrats d'entretien routier basés sur la performance : expérience du Kenya* ».



En 2018 à Addis Abeba, une délégation de l'AFERA a tenu des consultations avec la Direction des infrastructures et de l'énergie de la Commission de l'Union Africaine sur le renforcement des relations CUA-AFERA en vue de discuter du processus d'établissement de l'AFERA en tant qu'agence spécialisée de la CUA. Dans cette dynamique, en marge de cette assemblée, une réunion se tiendra entre la CUA et le Bureau exécutif de l'AFERA afin de définir une feuille de route pour leurs activités conjointes et d'adopter un plan d'action commun.

*Les présentes assises nous permettront sans doute d'avancer de façon significative sur certains dossiers notamment :*

- ✦ *La validation du plan stratégique de l'AFERA 2018-2022*
- ✦ *Examen du plan d'action annuel 2019-2020,*
- ✦ *Adoption et signature des statuts et règlements intérieurs révisés de l'AFERA,*
- ✦ *La mise en place du secrétariat permanent de l'AFERA,*
- ✦ *Validation du projet de directives de la Commission de l'Union africaine sur les institutions de gestion des routes et des corridors,*
- ✦ *Adoption d'un plan d'action commun CUA-AFERA.*

En optant unanimement d'organiser les présentes assises autour du thème « INFRASTRUCTURE ROUTIÈRE DURABLE : Impact sur l'intégration régionale et le libre-échange en Afrique », nous démontrons ici une prise de conscience au niveau national et régional des enjeux liés à l'entretien des voies d'intégration, car de sa gestion efficace et rationnelle dépend le développement économique de toutes nations désireuses de développement durable.

M. Souleymane Traore a conclu son discours par ces propos Pour cette Dix-septième réunion annuelle de l'AFERA, nous comptons sur chaque personne présente ici, à donner le meilleur d'elle-même pour exploiter et faire valoir nos potentialités, que ce soit technique, intellectuelle ou matérielle afin de donner, chacun a son niveau, un air frais à notre Continent, non en espérant un miracle, mais en participant activement à son essor pour réaliser une Afrique reliée au sol par le biais d'une infrastructure routière bien entretenue, étant donné que le secteur routier constitue l'artère de l'économie.



## **17th ARMFA ANNUAL GENERAL ASSEMBLY AGA / AGM**

---

**10 - 16 MARCH 2019**

---

**NAMIBIA**  
**SWAKOPMUND**

**SUSTAINABLE ROAD INFRASTRUCTURE:**  
*Impact on Regional Integration  
and Free Trade in Africa*

**Hosted by  
Read fund**





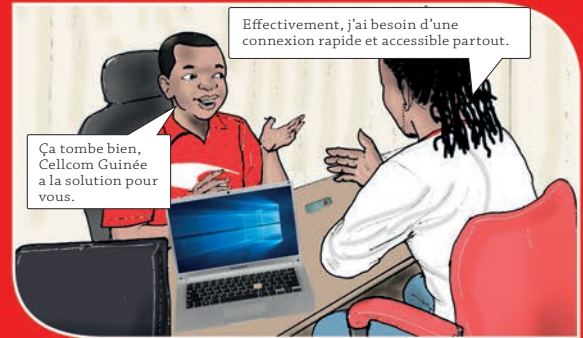
# 3G+ à vitesse illimitée

Aujourd'hui, Majoo se rend dans une agence de Cellcom Guinée la plus proche pour acheter la nouvelle Clé 3G+. Il est chaleureusement Accueilli par le conseiller commercial qui ne manque pas d'apprécier son ordinateur.



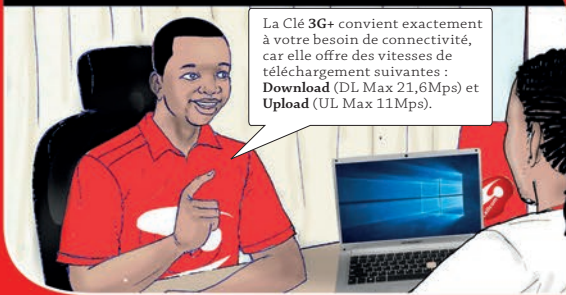
Bonjour vous avez une belle marque d'ordinateur. Il mérite la meilleure connectivité

Effectivement, j'ai besoin d'une connexion rapide et accessible partout.



Ça tombe bien, Cellcom Guinée a la solution pour vous.

Le conseiller commercial présente la nouvelle Clé 3G+ de Cellcom.



La Clé 3G+ convient exactement à votre besoin de connectivité, car elle offre des vitesses de téléchargement suivantes :  
**Download (DL Max 21,6Mps) et Upload (UL Max 11Mps).**

Majoo, tout heureux d'avoir trouvé ce qu'il lui faut.



Je veux ce qu'il y a de meilleur, donc j'adopte la Clé 3G+ de Cellcom Guinée.

Le conseiller commercial ouvre la boîte et branche la clé sur l'ordinateur de Majoo. Il commence l'installation.



Oui, avec la Clé 3G+ de Cellcom, vous faites le bon choix pour rester toujours connecté.

Une fois la Clé 3G+ installée et testée, Majoo le remercie et rentre.



Merci et à bientôt.



Chez cellcom Guinée, vous avez toujours des nouveautés qui répondent à votre besoin d'internet rapide et accessible partout.



Rendez-vous dans les boutiques de Cellcom les plus proches.

## Le n°1 c'est Vous!

Conseillés clientèle au 111, depuis votre mobile Cellcom ou au 655 111 111



*A la Une...*

# TIGUIDANKE CAMARA

**P.D.G**

**TIGUI MINING  
GROUP (TMG)**



**TIGUIDANKE CAMARA**

CHAIRMAN AND CEO, TIGUI MINING GROUP (TMG) AND  
CAMARA DIAMOND & GOLD TRADING NETWORK (CDGTN)  
GUINEA

A

AFRICAN CONTINENTAL FREE TRADE AREA

**AFRICAN CONTINENTAL  
FREE TRADE AREA  
BUSINESS FORUM**

#AFCFTA2018

2018  
Kigali, Rwanda

# União Africana



**ARANCHA GONZALEZ**  
EXECUTIVE DIRECTOR, ITC, SWITZERLAND

African Union  
free trade Area

## AFRICAN CONTINENTAL FREE TRADE AREA BUSINESS FORUM

#AFCFTA2018  
20 March 2018  
Kigali, Rwanda

# A la Une...

## ► 2002

Elle crée la maison de couture haute gamme FOUDIS, à New York.

---

## ► 2009

La compagnie, Tigui Mining Group (TMG) qui comprend la filiale Camara Diamond & Gold Trading Network (CDGTN, est implantée en Guinée et est en pleine expansion en Afrique de l'Ouest.

---

## ► 2010

Elle a à son actif la création d'autres sociétés telles que Danke1975, une ligne de soins cosmétiques à base de produits organiques ; TMC Group, société de consulting spécialisée dans le conseil aux investisseurs désirant s'implanter sur le continent africain.

---

## ► 2012

Elle fonde une société minière spécialisée dans l'extraction du diamant et de l'or, en Guinée et en Côte d'Ivoire.

---

## ► 2013

Parallèlement, elle est membre de l'association Women in Mining International (WIM) dont elle a cofondé une antenne en Guinée. Elle se bat avec ténacité pour donner un visage, une voix et une place aux femmes dans le secteur minier.

---

## ► 2016

Mme Camara est ambassadrice, représentant la Guinée pour WEDO World Ambassador for Women Entrepreneurship Day (WED). Cette organisation est soutenue par les Nations Unies pour la promotion et l'épanouissement de la femme et de l'entreprenariat féminin à travers le monde.





*La PDG de Tigi Mining Group (TMG) a été honorée de plusieurs gratifications pour son leadership féminin et entrepreneurial.*

*Au plan familial, elle est une fière maman de jumeaux adolescents. Inlassable et optimiste, elle parcourt le monde, en particulier l'Afrique, à la recherche d'intérêts commerciaux.*

*Elle figure parmi les plus jeunes directrices de sociétés minières et est la seule femme propriétaire d'une compagnie d'exploration minière en Guinée et en Afrique de l'Ouest.*

*Passée du mannequinat à l'entrepreneuriat minier, un milieu réputé plutôt fermé et masculin, Mme Tiguidanké Camara a su vaincre les préjugés liés au fait d'être femme et s'imposer en tant que femme d'affaire qui compte.*

# A la Une...

**Ex-mannequin vous voilà aujourd'hui dans le monde de l'entrepreneuriat. Qu'est ce qui explique ce changement d'orientation de carrière ?**

J'ai étudié au Maroc avant d'émigrer aux Etats-Unis, et je suis diplômée en gestion des entreprises. Donc, quoi de plus normal qu'après avoir arrêté le mannequinat à la naissance de mes jumeaux, je me lance dans l'entrepreneuriat.

J'ai eu envie de m'impliquer en affaire en Afrique. L'industrie minière est l'un des moteurs du développement économique de mon pays, la Guinée. J'ai fondé mes compagnies d'extraction minière (or, diamant et minéraux associés), convaincue que l'exploitation des ressources minérales est l'un des moteurs du développement en Afrique. Les sociétés

étrangères viennent sur le continent faire du profit. En tant que guinéenne, je connais les besoins et les capacités de mon pays.

J'étais néophyte quand je me suis lancée dans les mines. Je me suis entourée d'experts et j'ai participé à de nombreux foras pour me former. Je suis allée sur le terrain, j'ai tenu à participer à toutes les étapes, de l'interaction et négociation avec les communautés et les autorités, à l'analyse des sols avec les géologues, la recherche des financements, le travail et la vente des pierres pour mieux cerner mes entreprises et le domaine minier.

Cela n'avait aucune importance que le secteur minier ait été jusqu'ici réservé aux hommes. Réussir dans un monde d'hommes est un défi qui m'a motivée.

**Vous êtes l'une des rares femmes, peut-être même la seule en Guinée à s'être lancée dans l'exploration minière. Qu'est-ce qui vous a poussée vers ce secteur ?**

Oui je le suis. J'ai commencé à m'intéresser à l'industrie minière au cours de ma carrière de mannequin, lorsque je me suis rendue compte que beaucoup de bijoux que je portais provenaient d'Afrique. Ma deuxième raison est le fait que l'industrie est dominée par les hommes. L'Afrique de l'Ouest est l'une des régions les plus riches en ressources minérales et le secteur minier contribue pour environ 90% aux exportations de mon pays, la Guinée. J'ai ensuite posé la question : les sociétés minières multinationales donnent-elles quelque chose en retour aux pays dans lesquels elles opèrent ? Appliquent-elles sérieusement les idéaux de la responsabilité sociale des entreprises (RSE) ? Ont-elles employé suffisamment de femmes dans le processus ?

Mon objectif est de développer avec succès un système rentable, mais aussi de redonner aux communautés et d'apporter des éléments de contribution à valeur ajoutée au pays. La plupart des habitants d'Afrique sont impliqués dans le secteur de l'agriculture, ce qui était ma raison de relier un projet agricole à mes activités minières. Je voulais communiquer avec les communautés locales de manière à refléter leurs besoins fondamentaux et à connaître leur point de vue.

Je ne peux pas embaucher toute la communauté car ce ne sera pas faisable et tout le monde n'est pas mineur. Mon objectif est donc d'aider les sections locales à réussir leurs activités. Le projet d'agro-mine du groupe Tigui Mining relie des entreprises agricoles à la population locale afin de développer une importante





Tigui sur le champ agricole de Dabou et usage du drone-2017

entreprise agricole. C'est mon idée d'apporter une contribution de valeur avec une touche féminine.

**la reconversion a-t-elle été difficile ? Surtout votre intégration dans un environnement qui a toujours été perçu comme réservé aux hommes ?**

J'aime être au milieu de l'action, car je suis passionnée par mon travail.

Il y a des contraintes externes, sociales, financières pour les femmes qui veulent faire carrière. Nous ne pouvons pas le nier. Ce qui fait la différence, c'est votre force de caractère, votre persévérance et votre motivation. Et la première chose dont vous devez être convaincue, c'est qu'il n'y a pas de domaine réservé aux hommes.

J'ai reçu des marques de soutien et d'encouragement de la part des hommes, notamment de la part des autorités qui veulent promouvoir les femmes dans l'industrie minière. Il reste beaucoup à faire pour que les femmes obtiennent l'égalité salariale et ne souffrent plus de discrimination. J'aimerais

voir plus de femmes à des postes de décision et pourquoi pas une femme ministre des mines en Guinée ?

A force de persévérance, j'ai appris à me faire respecter en tant que femme et chef d'entreprise. Quand on parle affaire, c'est sur un pied d'égalité.

**Vous êtes la Présidente Directrice Générale de Tigui Mining Group, parlez-nous de l'histoire et de l'étendue des activités de votre Groupe ?**

Tigui Mining Group (TMG) est un conglomérat de sociétés spécialisées dans l'exploitation des ressources naturelles, de technologie et d'innovations, fondé en 2012. Jusqu'à présent, nous avons développé des projets stratégiques dans les secteurs miniers et agricoles en Guinée et en Côte d'Ivoire. TMG emploie aujourd'hui 50 personnes, et se diversifie dans tous les domaines économiquement viables et potentiellement porteurs de développement durable et inclusif, à savoir les secteurs de l'agriculture, de la pêche, de l'aviation privée, de l'immobilier, du pétrole et des

infrastructures.

TMG est la seule entreprise d'exploration minière détenue par une femme en Afrique de l'Ouest et en Guinée. Comme vous pouvez le comprendre, il est très important pour moi d'aider à autonomiser les femmes.

En Guinée, la filiale de TMG, Camara Diamond & Gold Trading Network (CDGTN), créée en 2009, s'occupe exclusivement de toutes les activités d'exploration minière.

TMG est présent en Côte d'Ivoire depuis 2014, sous le nom de Tigui Mining Group Côte d'Ivoire (TMG-CI). Le groupe TMG a un bureau représentatif à New York.

En 2018 nous avons entamé des activités immobilières avec l'achat de 3,600 m2 pour faire des logements dans la zone de Bouaflé en Côte d'Ivoire à travers notre filiale TMG Real Estate and Infrastructure.

**Pour parler de la production de Tigui Mining Group, comment vous situez vous par rapport à vos concurrents ?**

Le groupe minier Tigui Mining

# A la Une...

Group (TMG) se distingue de la plupart des autres groupes miniers parce qu'il est fortement axé sur le principe de la responsabilité sociétale des entreprises et qu'il est dirigé par une femme.

TMG n'a pas encore entamé la phase de production. Nos activités actuelles sont fortement axées sur l'acquisition de licences et l'exploration.

Je veux que Tigui Mining Group devienne une multinationale. J'aimerais, à travers mes activités minières, être une force incontournable dans le développement socio-économique de mon pays, la Guinée et de l'Afrique.

**En 2009, vous démarrez une entreprise, dont la valeur des licences minières est estimée aujourd'hui à 40 millions de dollars. Extraordinaire ! Comment êtes-vous parvenue à de telles performances ?**

Pas facile. D'abord les mines il faut beaucoup de précisions et une manne financière colossale. Les experts et les géologues jouent un rôle crucial dans le choix et la planification des zones minières. TMG mise toujours sur des zones très riches en ressources minières, d'ailleurs c'est un de nos atouts majeurs car nous avons une équipe qui a une maîtrise extensive du sous-sol et des ressources minières de la Guinée mais aussi de la Côte d'Ivoire nous permettant de faire le meilleur choix de nos sites d'exploration.

Au paravent nous avons contracté SRK LONDON, qui nous a fait des études et des programmes de recherches qui ont déterminé la valeur de nos licences à hauteur de \$ 40 millions.

**Oser entreprendre, surmonter les échecs, faire prospérer des idées et atteindre les résultats escomptés, quels ont été les défis rencontrés dans le développe-**

**ment de votre projet. Quelle a été votre stratégie ? Quelles sont les valeurs qui vous sont particulièrement chères ?**

L'entrepreneuriat est un défi en soi et ces défis sont nombreux à savoir : le financement, l'exécution à temps des différents programmes établis et surtout l'identification de ressources humaines compétentes. Ma stratégie est d'avoir une connaissance approfondie de mes domaines d'activités, de m'entourer d'experts afin de prendre des décisions adéquates au bon déroulement et au succès de mes activités.

Avec un cycle de rentabilité à long terme, l'industrie minière comporte des phases d'exécution qui demandent un capital énorme et une détermination totale pendant le suivi des activités. L'instabilité politique des pays africains, peu propice à rassurer les investisseurs, m'a contrainte à m'autofinancer. C'est ce qui fait d'ailleurs ma particularité en tant qu'une compagnie junior naissante du secteur minier et gérée par une femme.

Loin d'être découragée, je suis pragmatique et déterminée. Un mal pour un bien puisque ce fonctionnement sur fonds propres me procure aujourd'hui une totale indépendance et la possibilité d'avancer à mon rythme.

De 2009, début de nos activités minières, à nos jours, nous avons injecté plus de \$18 millions de fonds propres pour démarrer et soutenir nos activités, persuadée que ce secteur insuffisamment mis en valeur constitue un levier de développement décisif. Je veux faire partie de cette expansion et contribuer au développement socio-économique, à la création d'emploi pour l'Afrique et par les Africains.

Les clés de la réussite sont pour moi la foi, la persévérance et la volonté de s'éduquer. L'effort individuel est déterminant. Il faut aller sur le terrain, s'appuyer sur des mentors plus expérimentés. N'appartenant pas au secteur minier, j'ai su m'entourer de personnes ressources qui m'ont beaucoup appris.

**Nous sommes en début d'année. Quels sont les challenges que vous comptez relever au titre de 2019 ? Avez-vous notamment des projets d'expansion géographique ?**

Depuis 2014, nous sommes installés en Côte d'Ivoire sous le nom de Tigui Mining Group Côte d'Ivoire (TMG CI). La filiale TMG CI a fini avec les différentes prospections minières en 2017 et nous avons deux zones propices. Nous débutons les démarches d'obtention de licences minières semi-industrielles cette année 2019.

En 2018, nous avons entamé nos premières activités immobilières et d'infrastructure dans la zone de Bouaflé par l'achat de terres d'une superficie total 3600 m2 à travers notre filiale TMG Real Estate and Infrastructure. Les études de faisabilités continuent.

Nous avons fait une expansion de nos activités agricoles à Bouaflé. En attendant de finaliser 10 hectares de terre agricole, TMG CI cultive une superficie de 2,500 m2 de tomate dont les premières récoltes sont attendues pour Avril 2019. Le programme agricole de Dabou sur 52 hectares se réalisera cette année à travers un nouveau partenariat avec ANADER.

En Guinée, nous entamons les démarches pour récupérer nos licences qui nous ont été retirées car au vu des instabilités socio-politiques nous étions obligés de concentrer plus nos efforts en Côte d'Ivoire ou l'environnement poli-





tique et des affaires est plus stable et propice. A l'heure actuelle, les choses avancent lentement mais cela ne nous a pas empêché de nous développer en Guinée dans d'autres secteurs d'activités qui vous seront communiqués prochainement.

Globalement nous évoluons de façon structurée et l'horizon se révèle positif après quelques difficultés rencontrées l'an passé.

**On constate qu'il ya fréquemment des frictions entre les communautés et les sociétés minières. Comment TMG intervient dans l'amélioration des conditions de vie des communautés riveraines des sites de production pour assurer une cohabitation pacifique avec ces dernières ?**

Les activités socio-économiques durables, la protection environnementale et le développement des communautés locales, ce sont des thèmes qui me tiennent à cœur. Je tiens à changer le train de vie des communautés au sein desquelles TMG évolue.

Ce qui m'importe c'est l'impact que crée le secteur privé. Les compagnies ont une responsabilité sociale et environnementale et doivent s'impliquer auprès des communautés. Certaines entreprises financent des hôpitaux, des projets d'électrification ou d'infrastructure.

A Tigui Mining Group, nous voulons mettre l'accent sur l'agriculture qui constitue l'activité économique principale des villageois. C'est la raison pour laquelle nous avons « AGROMINE », un programme de soutien, de formation et de développement agricole pour que les communautés aient à disposition de meilleurs moyens de production et de gestion des ressources. Pour cela, nous travaillons en partenariat avec

# A la Une...



Arrivée dans le village de Guingouine



de grandes entreprises agricoles africaines.

Je suis une visiteuse régulière de ces villages accompagnée par les géologues seniors de TMG. Je n'ai pas peur de me salir les mains en participant physiquement au processus d'exploration et aider les habitants dans leurs activités agricoles.

Vous devez d'abord considérer les personnes qui vivent sur vos sites miniers. TMG apprend à coexister en harmonie avec les habitants et leur environnement. C'est la pérennité et un leadership fort. Les communautés détiennent le pouvoir d'empêcher les entreprises de mener efficacement leurs activités minières. TMG adopte une approche intelligente de la gestion et du marketing en utilisant les nouvelles technologies pour commercialiser et diffuser efficacement notre message. Les sections

locales se connectent davantage au reste du monde et sont mieux informées de leurs droits et des tendances mondiales.

Nos pays souffrent d'un manque de structures de gestion des ressources minérales. Les gouvernements font pression sur les entreprises pour qu'elles s'engagent auprès des communautés, mais ils n'ont pas encore réussi à utiliser nos ressources pour améliorer le niveau de vie des populations.

Les gouvernements attendent à ce que leurs partenaires miniers assument leurs responsabilités et s'efforcent d'améliorer la situation des communautés par le biais de formations et du développement d'infrastructures. Mais il faut une communication honnête et situer les responsabilités de chacun. Les sociétés minières ne représentent pas le gouvernement donc il est important de le souligner. Par

contre nous avons des obligations sociales envers les communautés locales.

Je suis intransigeante dans la gestion qui adopte une conscience sociale profondément enracinée dans mes entreprises. Gardez vos engagements envers la communauté et votre entreprise aura du succès.

**Aujourd'hui très peu de femmes s'intéressent au secteur minier qui est pourtant l'un des importants contributeurs au développement de l'économie nationale. D'après votre expérience, qu'est-ce qu'il faut pour les encourager à oser ce milieu ? Une façon plus générale, comment faire pour améliorer la contribution des femmes au développement économique de la Guinée ?**

Le secteur minier demande beaucoup de fonds, d'expertises et d'innovations technologiques mais aussi de réglementations



*Recherche de Gravier  
avec barre de fer pour le  
fonçage de puits*



gouvernementales qui puissent favoriser son développement.

Or en Guinée et dans la sous région, les femmes n'ont pas suffisamment de soutien économique pour entamer une activité aussi intense que les mines. Le facteur culturel joue beaucoup en défaveur des femmes.

Pourtant les indices montrent qu'en Guinée, les femmes sont impliquées à 33% dans le secteur artisanal minier. Il reste encore des défis à surmonter. Bien que je ne sois pas officiellement impliquée dans la contribution à la révolution minière guinéenne, le gouvernement est bien conscient de mes intentions et de mes activités.

J'ai participé à des forums pour engager les parties prenantes sur la voie du développement de l'industrie minière. Je continuerai à promouvoir la croissance écono-

mique de l'Afrique de l'Ouest, en mettant l'accent sur la Guinée et le secteur minier. Je suis la seule femme propriétaire d'une société d'exploration minière en Guinée et l'une des plus jeunes femmes cadres du secteur minier sur le continent. Il est important de créer un environnement propice afin d'accroître la participation des femmes dans le secteur.

J'admets que le voyage n'a pas été facile. J'ai franchi des obstacles et j'attribue mon succès à mon attitude «ne jamais abandonner». En tant que modèle, vous devez être un pionnier pour montrer aux autres ce qui est possible de faire avec passion. Les jeunes femmes me regardent. La confiance qu'elles ont placée en moi me motive à atteindre mes objectifs tout en redonnant. Je dois gagner le respect dans un secteur dominé par les hommes, et comme je viens de la mode, cela n'a pas été facile.

Vous devez faire preuve d'audace, trouver des moyens de joindre les bonnes personnes et leur demander ce qu'elles peuvent faire pour vous. Vous devez également présenter clairement ce que vous apportez à la table, en gros quelle est votre compétence. Chaque décision prise doit être centrée sur les objectifs et les visions partagés pour la mine, la communauté et les parties prenantes. ”

Etant une visionnaire et une pionnière, j'ai l'intention d'étendre TMG à travers l'Afrique de l'Ouest. J'adhère à l'idée que je représente mon pays à plusieurs titres.

Les investisseurs souhaitant s'associer à TMG doivent également se concentrer sur la recherche du profit et la responsabilité des entreprises. «

Commencez maintenant. Ne remettez pas vos rêves à demain en pensant que vous n'êtes pas



assez expérimenté. Le mieux est toujours d'apprendre sur le terrain, et cela est particulièrement vrai dans le secteur minier. Il est essentiel de passer le plus de temps possible sur le terrain. Entourez-vous d'experts, travaillez dur et restez toujours professionnel.

**Que diriez-vous à tous ces jeunes qui rêvent de l'aventure européenne alors que tout est à faire ici.**

Nos gouvernements sont en train de fournir des efforts afin de combattre le chômage en favorisant le secteur privé et l'entrepreneuriat. Il y a des programmes gouvernementaux tels que AGIP et APIP qui encouragent et permettent la création des entreprises et surtout mettent en confiance les potentiels investisseurs afin de créer de l'emploi. Tout n'est pas parfait mais il faut les encourager dans cette optique.

L'épanouissement et l'Indépendance économique de l'Afrique incombent à une jeunesse consciente, une jeunesse éduquée, qui est au diapason de l'évolution mondiale et technologique. N'ayez pas peur de vous lancer dans l'entrepreneuriat pour créer

de l'emploi et réduire le chômage. Vous contribuez ainsi à votre liberté financière et au développement du continent.

Quelque soit le secteur de votre choix, il est important d'avoir une éducation, d'être professionnel, courtois, discipliné et avoir un sens d'organisation et de suivi exceptionnel pour réussir. Il n'est jamais trop tard pour apprendre donc suivez des formations de manière perpétuelle. N'ayez pas peur de l'échec car des fois on apprend beaucoup de nos erreurs antérieures. L'important, c'est de se relever et foncer avec plus d'ardeur pour aboutir à ses fins.

Je dirais à mes frères et sœurs que rien n'est donné dans la vie. On doit s'armer de la foi, de la patience. On croit toujours que la pâture est plus verte de l'autre côté. Les défis de l'occident sont pires que ce qu'on puisse imaginer et subir chez nous.

*Par BINTOU KABA*



**CAISSE NATIONALE  
DE SÉCURITÉ SOCIALE**

*l'assurance d'une vie bien protégée*

**La prévention  
est l'affaire de tous**

**Intégrez la  
dans votre travail  
quotidien**



Kouléwondy Commune de Kaloum  
BP : 138 Conakry, République de Guinée  
Tél : +(224) 666 32 17 17 / 625 56 56 16  
Site web : [www.cnssguinee.org](http://www.cnssguinee.org)

*Avril mois de la prévention des risques professionnels*

## PRIORITES A L'INVESTISSEMENT ET AUX SECTEURS SOCIAUX

Le 27 décembre 2018, le Ministre de l'Economie et des Finances et son collègue du Budget ont présenté lors d'une conférence de presse, la Loi des finances 2019, adoptée la veille par l'Assemblée Nationale. Ils ont, à l'occasion, évoqué la validation, le 21 décembre, par le Conseil d'Administration du FMI (Fonds Monétaire International), de la deuxième revue du programme économique et financier de la Guinée, appuyé par la FEC (facilité élargie de crédit).



**S**elon Mamadi Camara, le Ministre de l'économie et des Finances, la deuxième revue avec le FMI a «été concluante». La bonne nouvelle, estime-t-il car « cela prouve que le budget de la Guinée est bien géré. La Guinée connaît le cycle économique le plus fort de son histoire. En effet, au cours des trois dernières années, le taux de croissance moyen de l'économie guinéenne s'est établi à 8% alors que la moyenne de l'Afrique est de 2,6 %. Revoyez l'histoire économique de la Guinée, on a jamais enregistré de telles performances ». Le Ministre des Finances a qualifié cette situation « d'embellie macroéconomique » et affirmé que «le gouvernement a massivement investi dans les infrastructures structurantes» (routes, éducation, santé, nouvelles technologies de l'information) considérées comme des accélérateurs de croissance.

S'agissant du budget 2019, le Ministre Mamadi Camara a souligné l'effort déployé en faveur des infrastructures structurantes et les dépenses sociales, afin que « l'embellie » macroéconomique soit une réalité qui impacte favorablement les conditions de vie des ménages, pauvres notamment.

Le budget 2019 vise, entre autres, à travers des politiques pertinentes, à assurer la stabilité macroéconomique, poursuivre les réformes publiques à travers l'exécution du PNDES (2016-2020). Le gouvernement ambitionne une croissance économique d'environ 6%, un taux d'inflation à un chiffre (8,9%), un taux de pression fiscale de 13,7%, un niveau des réserves de change couvrant trois mois d'importation, une stabilisation du taux de change autour de 9 000 FG pour 1 dollar des Etats Unis. Le gouvernement envisage aussi d'investir davantage dans les infrastructures socioéconomiques pour plus de croissance. «Nous avons fait le choix d'augmenter significativement les dépenses d'investissement de 30,23%. Elles passent de 5 023 milliards de francs guinéens en 2018 à 9 146 milliards en 2019, avec une volonté manifeste de privilégier le financement sur ressources propres» La part des investissements financée par le budget national de développement passe ainsi de 38% en 2018 à 46% en 2019. Le soutien aux programmes sociaux pour réduire la pauvreté et favoriser l'inclusion sera poursuivi avec beaucoup plus d'intensité. Ainsi, la santé représente 7,3% du total des dépenses, (loin des 15% requis par la CEDEAO), la protection sociale 5,5%, les logements et équipements collectifs 10,43% et l'ensei-



*En conséquence, il est prévu un niveau des recettes totales de 19 332,08 milliards de francs guinéens, soit 17,6% du PIB. Les dépenses d'investissement atteindront 9 148,34% milliards de francs guinéens, soit 7,7% du PIB pour soutenir l'effort de réalisation des infrastructures socioéconomiques de base*

gnement près de 14%, dont l'essentiel est financé par « la réduction du train de vie de l'Etat, sans remettre en cause ni les missions, ni les conditions de travail dans les ministères. » A cet égard, le Ministre a indiqué avoir opéré sur les dépenses en biens et services, une réduction à hauteur de 20% par rapport à 2018. Les secteurs de l'agriculture, de la santé, de la pêche ont bénéficié de ce gain. Selon le Ministre du Budget, Ismael Dioubaté : « En cohérence avec la politique monétaire, les objectifs de la politique budgétaire au courant de l'année 2019 visent un déficit budgétaire inférieur à 2,4% du PIB (produit inférieur brut), un solde budgétaire de base de 0,9% du PIB et un niveau d'endettement ne dépassant pas 45,5% du PIB avec un risque d'endettement modéré dans le moyen terme. En conséquence, il est prévu un niveau des recettes totales de 19 332,08 milliards de francs guinéens, soit 17,6% du PIB. Les dépenses d'investissement atteindront 9 148,34 milliards de francs guinéens, soit 7,7% du PIB pour soutenir l'effort de réalisation des infrastructures socioéconomiques de base ».

Si les efforts déployés par le gouvernement sont considérables, il faut admettre que beaucoup reste encore à faire.

*Par Abraham Kayoko Doré*

*“ Même en produisant 100 millions de tonnes par an, la Guinée pourrait produire encore du minerai pendant 400 ans ”*





# LE BOUM MINIER

Le 14 janvier 2019, au cours d'une conférence de presse, Abdoulaye Magassouba, Ministre des Mines et de la Géologie a présenté les acquis, défis et perspectives de développement du secteur minier. Cette communication entre dans le cadre de la communication des membres du gouvernement exigée par le Président, le Pr Alpha Condé.

**S**'agissant des réformes, **ABDOULAYE MAGASSOUBA**, a rappelé que dès l'accession au pouvoir du **PRÉSIDENT ALPHA CONDÉ**, il s'est s'attelé à procéder à des réformes pour rendre attrayant le secteur afin d'attirer les investissements, notamment par la rédaction d'un nouveau Code minier avec l'appui des experts et des partenaires internationaux. « L'application de ce code minier a permis l'assainissement du cadastre avec **le retrait de plus de 800 permis miniers** et fait de la Guinée l'un des pays africains qui affichent toutes ses conventions minières sur internet et créent en 2016 un guichet unique en vue de faciliter et d'accélérer les procédures administratives d'obtention des permis et autorisations des projets miniers intégrés. Cette nouvelle dynamique a favorisé la modernisation du cadastre minier qui a permis de passer d'un système cadastral opaque et inefficace pour les investisseurs, à un système parmi les plus modernes au monde, accessible en ligne depuis mars 2017. Il est indéniable que sous la présidence du Président Alpha Condé, de nombreux acquis ont été atteints. Il s'agit, entre autres, de : la mise en œuvre effective de la politique de transparence, couronnée en 2014 par la conformité de notre pays à l'ITIE (Initiative pour la Transparence dans les Industries Extractives) ; l'adoption en 2017 des lettres de politique de la responsabilité sociétale des entreprises et de promotion du contenu local. Selon le Ministre des Mines et de la Géologie, ces réformes ont permis à la Guinée d'améliorer significativement le cadre des investissements du secteur et positionner la Guinée comme l'une des principales destinations d'intérêt pour les investisseurs ».

**ABDOULAYE MAGASSOUBA** a indiqué qu'en 8 ans, le gouvernement a mobilisé plus de 10 milliards de dollars dont 3 milliards sont déjà en cours d'exécution. Les montants mobilisés pendant ces 8 ans représentent plus du double de ce qui a été investi sur 52 ans, selon le Ministre. « Cette nouvelle dynamique a permis de créer pour les guinéens plus de **17 000 emplois indirects et plus de 50 000 emplois**



Son Excellence Abdoulaye Magassouba  
Ministre des Mines et de la Géologie

**indirects en 8 ans** sans compter les emplois induits, soit plus du double du nombre d'emplois créés de 1958 à 2010 ». Il estime que ces investissements ont enclenché un boum minier dans le pays, augmentant ainsi la production de 20 millions de tonnes en 2010, puis de 60 millions de tonnes en 2018. La Guinée est ainsi devenue 3ème producteur de bauxite au monde ». Le Ministre des Mines et de la Géologie a dit que le nombre de sociétés en phase d'exploitation minière est passé de 6 à 11 en 2018. Ce qui fait que la contribution du secteur minier au budget de l'Etat a augmenté de 43% en 2017. L'amélioration des performances des filières artisanales (or, diamant) a permis d'élever les niveaux de rapatriement des devises issues des exportations. Cela est passé de 42% à plus de 90%. **ABDOULAYE MAGASSOUBA** a indiqué que même en produisant 100 millions de tonnes par an, la Guinée pourrait produire encore du minerai pendant 400 ans. Voilà qui justifie l'appellation de la Guinée de « scandale géologique ».

Par Abraham Kayoko Doré



# Rencontre avec...

## M. Mohamed Lamine **SY SAVANE**

### Directeur Général du Centre de Promotion et de Développement Miniers

#### **Quel est le contexte et la problématique de votre mission ?**

Placé sous l'autorité du Ministre en charge des Mines, le CPDM est chargé de mettre en œuvre la politique du gouvernement en matière de promotion des investissements miniers et de valorisation des ressources minérales. Il est, entre autres, chargé d'instruire les dossiers de demandes de titres miniers, d'examiner les dossiers d'exonération des équipements, matériels et carburant, en faveur des sociétés minières, et d'organiser et participer aux foras et séminaires de promotion minière en Guinée ou à l'étranger. Le CPDM est ainsi l'interface privilégié des investisseurs miniers avec l'administration. Il intègre tous les aspects réglementaires, institutionnels ou technologiques d'une gestion moderne des droits miniers.

#### **Pouvez-vous nous dresser son bilan depuis votre prise de fonction ?**

A mon arrivée au CPDM, ma priorité était d'accélérer et de parachever le processus de modernisation du cadastre minier qui était en cours. A cet effet, bénéficiant de l'appui de la Banque Mondiale dans le cadre du Projet d'Appui à la Gouvernance dans le Secteur Minier (PAGSEM), l'objectif a été atteint. Cette modernisation a particulièrement porté sur la révision des points géodésiques sur l'ensemble du territoire national pour une localisation et détermination exactes de la position des titres miniers, l'assainissement du cadastre minier la mise en place d'un nouveau système informatisé du cadastre minier, désormais accessible en

ligne et la mise en place d'une nouvelle procédure cadastrale mettant l'accent sur la transparence et l'efficacité de traitement des demandes de Titres Miniers et Autorisations.

De nos jours, le cadastre minier guinéen est l'un des plus modernes au monde, en conformité avec les bonnes pratiques et les standards internationaux en la matière. A titre d'illustration, sous ma direction, les délais de traitement des demandes de permis de recherche sont passés de trois mois à moins de deux semaines en moyenne.

**Des années 60 aux années 2000, trois grandes sociétés (FRIGUIA, CBG, OBK) ont dominé l'exploitation de la bauxite en Guinée. Mais depuis 2011 on assiste à une frénésie dans ce sous-secteur**



“ *Mohamed Lamine SY SAVANE, Ingénieur Géologue, Spécialiste en Gestion des Risques Naturels. Coordinateur du projet Simandou Nord 2011 - 2013 ; Président du Comité Technique des Titres Miniers et Autorisations ; Directeur Général du CPDM depuis Juillet 2016.*

”

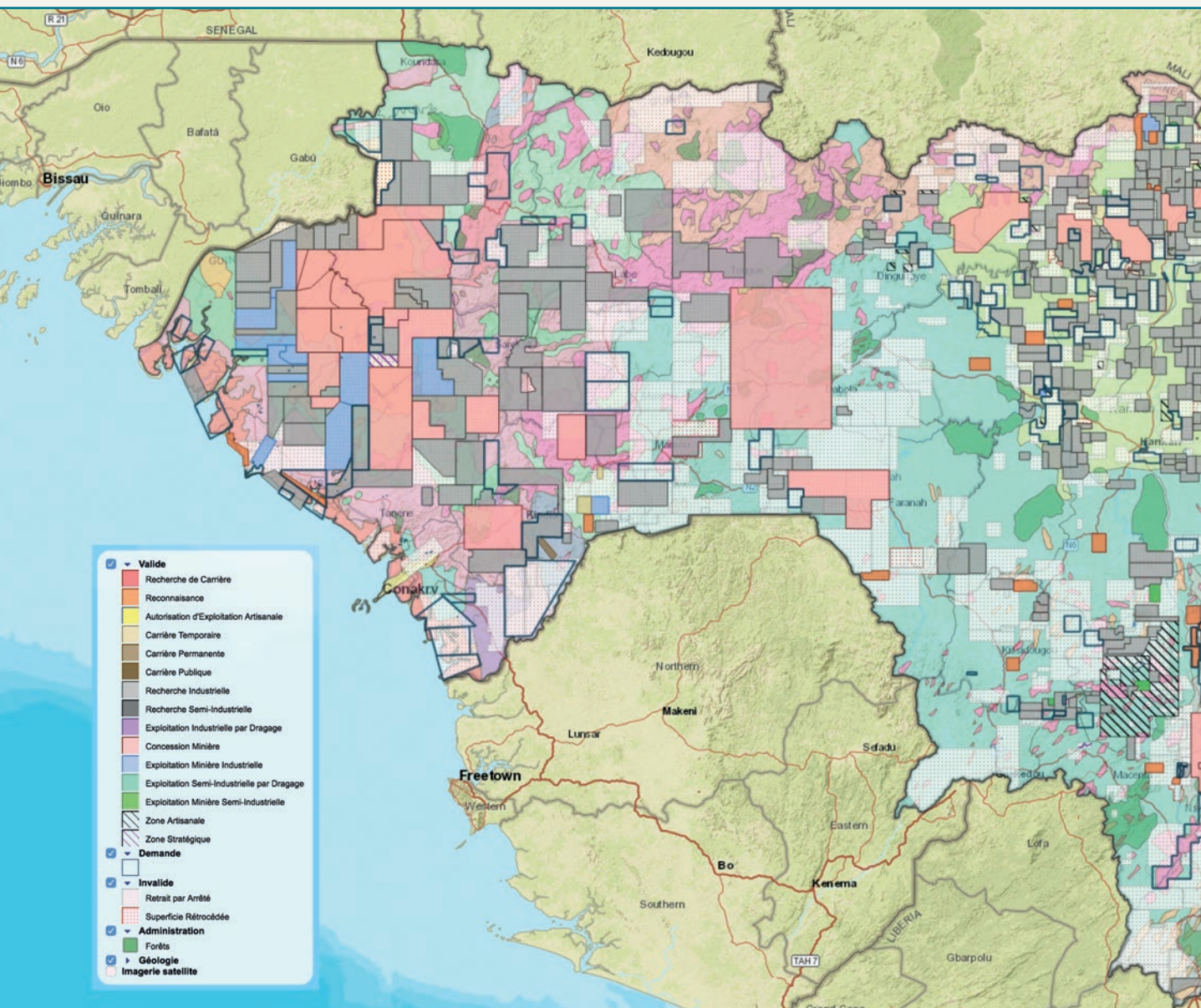
# Rencontre avec ...

**avec la présence de plusieurs sociétés de divers horizons. Qu'est-ce qui explique cela ?**

La dynamique en cours, est le fruit des réformes engagées par le président de la République, le Professeur Alpha Condé, dès son élection en 2010 pour sortir le secteur minier de sa longue léthargie. Ces réformes ont porté sur le cadre législatif et réglementaire, les capacités institutionnelles, la gouvernance ou encore l'équilibre de partage des

bénéfices entre acteurs. Un code minier incitatif a été adopté en 2011 et amendé en 2013. Nous avons également adopté en 2014 une politique de mutualisation des infrastructures aux mines en vue de réduire le coût des investissements et d'exploitation des projets miniers. Un Guichet Unique (CISPMI) a été créé en vue de faciliter et d'accélérer les procédures administratives d'obtention des autorisations et permis non miniers des projets

miniers intégrés. Nous avons aussi modernisé le cadastre minier qui est passé d'un système cadastral opaque et inefficace pour les investisseurs, à un système complètement transparent et performant. Notre pays a obtenu en 2014 le statut de conformité à l'Initiative pour la transparence dans les industries extractives (ITIE) et toutes les conventions signées avec les sociétés minières sont désormais publiées sur Internet.



### Quels sont vos objectifs et perspectives pour les années à venir ?

Mon objectif principal est de pérenniser nos acquis et d'assurer une qualité irréprochable de nos prestations en mettant un accent particulier sur la transparence, la confiance et l'efficacité en vue d'un partenariat fiable avec les acteurs du secteur minier. Pour cela, le renforcement des capacités est au

cœur de mes priorités car le CPDM doit être à même de s'adapter aux exigences de plus en plus fortes du secteur privé minier dont les besoins fluctuent considérablement.

### Votre mot de la fin

Je voudrais profiter de l'opportunité que vous me donnez pour inviter les investisseurs miniers à venir en Guinée dont la qualité, la quantité et la diversité des

ressources minérales sont exceptionnelles. Nous leur garantissons une prestation de services de qualité dans la transparence, l'efficacité, l'équité et la courtoisie. Les réformes menées depuis 2011 ont permis à la Guinée d'améliorer significativement le cadre d'investissement dans le secteur minier et l'ont positionné comme l'une des principales destinations d'intérêt pour les investisseurs de l'industrie minière mondiale.



### LE PORTAIL DU CADASTRE MINIER DE LA RÉPUBLIQUE DE GUINÉE

Le Ministère des Mines et de la Géologie et Trimble Land Administration ont développé le Portail du Cadastre Minier afin de promouvoir la transparence et d'accroître l'investissement dans le Secteur Minier de la Guinée.

Le Centre de Promotion et de Développement Minier (CPDM) entreprend en continu un exercice de validation des données de tous les titres miniers et autorisations de la République de Guinée. Veuillez contacter le CPDM en utilisant les coordonnées présentées sur le lien Mentions légales si vous notez des problèmes de données.

À présent, tous les permis actifs et demandes de permis miniers sont affichés. Cliquez sur un permis ou une demande sur la carte pour consulter les informations détaillées, ou utiliser la fonction de recherche en utilisant le code du permis ou le nom de la société.

Les informations sur cette carte sont généralement mises à jour tous les jours ouvrables. La dernière mise à jour a été effectuée le 28 mars 2019.

Oups...

*Nous sommes de*

*coeur avec toi*

**MHD**



# Publireportage

## ALUFER MINING

---

**ENGAGÉ  
POUR UN DEVELOPPEMENT  
MINIER DURABLE EN GUINÉE,**

DEVENIR UN **PRODUCTEUR MAJEUR** DANS LE  
**MARCHÉ MONDIAL DE LA BAUXITE**





*La société Alufer a officiellement ouvert sa mine de bauxite de Bel Air le 30 Novembre 2018 sous les hauts auspices du Président guinéen, Son Excellence Prof Alpha Conde.*

*Plus d'un million de tonnes de minerai ont maintenant été expédiées du projet depuis sa mise en service en août 2018. Il s'agit d'une réalisation remarquable au cours des derniers mois de production et les opérations se poursuivent à un rythme soutenu avec pour objectif d'atteindre prochainement une vitesse de croisière : les quantités extraites augmentent régulièrement, le transport et l'alimentation du stock se déroulent avec une fluidité accrue et le processus de transbordement depuis les barges se déroule bien.*

# Publireportage



**P**ar ailleurs, Alufer poursuit son appui aux personnes impactées par son Projet. Outre les compensations financières payées dans le cadre de la construction de la mine, la société a développé un programme de restauration des moyens de subsistance afin d'accompagner les populations vers des activités productives et économiques. Ce programme couvre différents volets dont l'entrepreneuriat, la saliculture, le maraichage et l'arboriculture fruitière.

Ce sont 22 hectares d'anacardiers à destination de 22 personnes dans quatre villages impactés qui ont été mis en valeur et des petit-outillages agricoles mis à disposition. Ce programme a été mis en œuvre avec l'appui de la

Direction Préfectorale de l'Agriculture (DPA) de Boffa.

Les capacités techniques et organisationnelles de 219 personnes venues de différents ménages et dans six communautés impactées sont en train d'être renforcées en termes de maraichage. Ce programme vise à mettre en culture les légumes, le manioc et l'ananas sur une superficie de 19 ha. Afin de pérenniser les acquis du programme, des paysans relais ont été identifiés dans chacun des villages pour être formés sur les nouvelles techniques agricoles et les diffuser. Les producteurs sont encadrés et appuyés dans l'émergence des Groupements d'intérêt économique à travers l'ouverture des comptes au Crédit Rural.

Pour la saliculture, 32 personnes ont eu leurs capacités techniques et organisationnelles renforcées

en matière de production du sel solaire. Au total, une production annuelle de 39 tonnes de sel solaire a été produite et stockée dans un magasin construit à cet effet.

En matière de soutien aux PME, 150 personnes suivent des cours d'alphabétisation entrepreneuriale ; 330 personnes sont formées à l'esprit d'entreprise et élaboration des plans d'affaire dans six villages impactés. Ce programme a pour objectif d'améliorer les conditions de vie des communautés par le développement ou la consolidation des activités génératrices de revenus individuelles et/ou collectives, à travers l'octroi de subventions à l'investissement productif, l'accompagnement à la mise en œuvre de microprojets et le renforcement des compétences techniques et organisationnelles.



Groupement de Maraichage



Groupement de Maraichage



Formation PME



Groupement de Maraichage



Formation 180 jeunes

50 idées d'entreprises seront appuyées et accompagnées à l'issue d'un concours.

En partenariat avec son contractant minier Brute, Alufer a également développé un ambitieux programme de formation qui vise à former un total de 180 jeunes issus des localités impactées pour assumer notamment des fonctions d'opérateurs d'engins qui va durer jusqu'à l'horizon 2020. 52 jeunes repartis en trois groupes bénéficient de cette formation qui a démarré en septembre 2018, sur des équipements miniers. De nouveaux groupes ont été constitué début 2019 à partir d'une base de données récemment actualisée avec les autorités locales.

Dans cette même optique de renforcement des capacités des jeunes issus de la zone d'impact, la société a également mis en place deux bourses de formation

« Adonis Pouroulis » pour les officiers maritimes et « Lamine Toure » pour les matelots. Ce programme est entièrement financé par SMT Shipping. Au compte de cette année 2019, un premier groupe de quatre jeunes ont bénéficié du programme et poursuivent actuellement leur formation à l'École Maritime d'Abidjan dans les métiers de la capitainerie et du matelotage sur une durée de 2 à 3 ans. À leur sortie, ils seront intégrés directement en Guinée sur les bateaux de SMT. SMT Shipping compte former 20 jeunes issus de la zone d'impact de la mine de Bel Air d'Alufer sur huit ans.

Alufer accorde la plus grande importance à ses performances environnementales et sociales. A cet effet, la société a développé un programme de surveillance environnementale qui couvre tout le site. Elle a en outre doté Bel Air d'un laboratoire où sont analysés tous les échantillons de poussière et d'eau. Les travaux de construction ont également été entrepris de façon à minimiser les impacts environnementaux.



## La prévention du cancer du col de l'utérus

### *Pourquoi prévenir ?*

Le cancer du col est une maladie grave. Lorsqu'il est découvert et traité précocement, la probabilité de guérison est nettement meilleure. Toutes les femmes devraient donc subir régulièrement un **test de dépistage**.

### *Peut-on prévenir ?*

On estime que 75 % de la population sera infectée à un moment ou un autre de leur vie par le virus du papillome humain (VPH). Jusqu'à l'introduction du vaccin, la seule façon de se prémunir de manière certaine contre les souches de VPH à l'origine du cancer du col de l'utérus était l'abstinence sexuelle complète.

### *Mesures de dépistage*

**Test de Pap.** Avant de devenir cancéreuses, les cellules changent d'apparence. Cet état précancéreux est appelé **dysplasie du col de l'utérus**. Se soumettre régulièrement à un test de Pap permet de déceler les cellules précancéreuses. Le médecin pourra

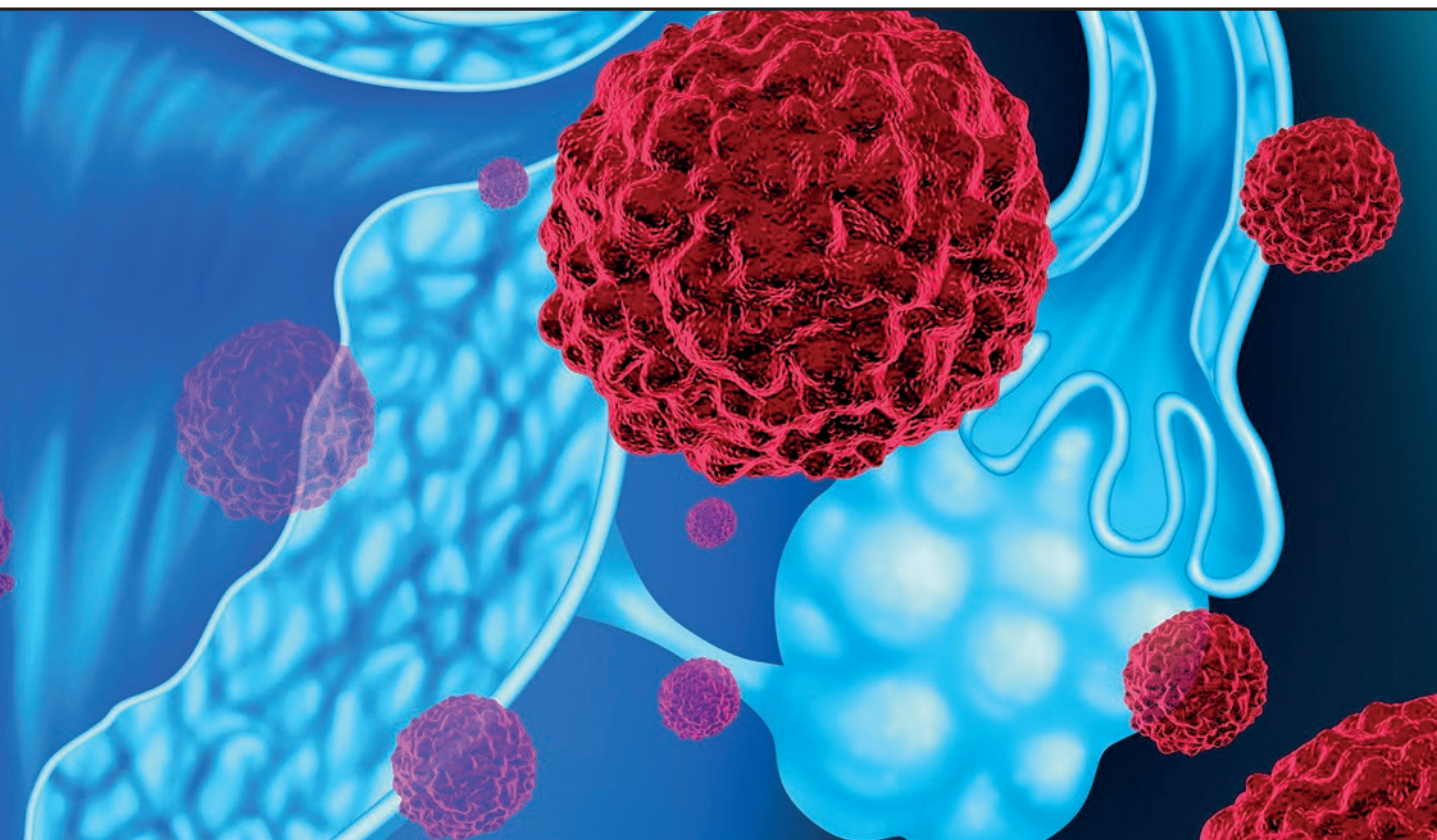
alors surveiller leur évolution. Si nécessaire, il pourra administrer un traitement pour éviter l'apparition d'un cancer.

Si le stade cancéreux est déjà survenu au moment du test de Pap, la détection précoce augmentera les chances de survie. Elle pourrait aussi diminuer les temps de traitement et la période de convalescence.

Selon une étude menée au Manitoba en 2009, les femmes qui ne se soumettent pas régulièrement à un test de Pap courent presque 3 fois plus de risque de développer un cancer invasif du col utérin que celles qui se soumettent à cet examen.

Le test de Pap est simple et indolore. Des cellules du col de l'utérus sont prélevées par frottement, à l'aide d'une petite brosse. Elles sont ensuite examinées sous le microscope.

On recommande aux jeunes femmes de se soumettre à un test de Pap peu de temps après leurs premières relations sexuelles et pas plus tard qu'à l'âge de 21 ans. Selon les résultats, le test est repris à un intervalle de 1 an à 3 ans, même si l'on a arrêté d'avoir des relations sexuelles. En effet, le virus VPH peut survivre



des années sur le col de l'utérus avant de mener à la formation de cellules cancéreuses. Au Canada, on recommande aux femmes de se soumettre au test de Pap jusqu'à l'âge de 69 ans.

## Mesures préventives de base

**Préservatif.** Le port du préservatif réduit les risques de transmission du VPH, mais il n'offre qu'une protection partielle, puisqu'il ne couvre pas toute la région génitale.

**Vaccination.** Depuis 2006, 2 vaccins contre les souches de VPH à l'origine des cancers du col de l'utérus ont été mis en marché : le Gardasil® et le Cervarix®. Le vaccin protège contre les 4 types de VPH les plus courants qui, ensemble, causent 70 % de tous les cancers du col de l'utérus (lire notre article Deux vaccins qui peuvent prévenir les infections au VPH). Il réduit également le risque d'être atteint de condylomes.

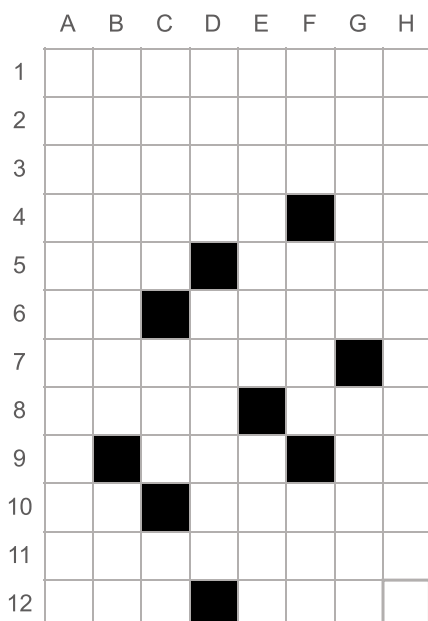
Bien que le vaccin protège contre de futures infections à VPH, il n'a aucun effet sur les infections à VPH qui



ont déjà été contractées. Ainsi, le vaccin est surtout indiqué chez les jeunes filles qui n'ont pas encore amorcé leur vie sexuelle et qui n'ont donc pas encore été exposées au virus.

La vaccination est administrée en 3 doses, sur une période de 6 mois. Puisque la vaccination n'est pas efficace à 100 %, elle n'exempte aucunement les femmes de se soumettre au test de Pap. Le vaccin doit être considéré comme un complément aux autres mesures préventives et non comme un substitut.

*Passeportsante*



### HORIZONTALEMENT

- Mauvaise herbe en texte saint.
- Rendre moins élégant.
- Voiture bien adaptée à la conduite.
- Petit charançon. Paresseux brésilien.
- Numéro prolongé. Lui aussi a son appât.
- Parler français. Cardinal de Quimper.
- Orner d'un halo.
- Devenus des femmes du monde. Bête noire des écologistes.
- Acronyme énergétique. Se gratte sur le do.
- Prêtre. Repère d'astrologue.
- Gardant en soi.
- Produit illicite. Œuvres des mécènes.

### VERTICALEMENT

- Sauve toi...
- Mène à la calvitie. Punch pas forcément créole.
- Travailler le chanvre. Prend certaines dispositions. Se double pour faire l'œuf.
- Elle tient Salon à Paris. Qui n'a pas l'esprit tranquille.
- Bombe à tout casser. Cacha tout et ne dit rien.
- Des vers harmonieux. Préfixe volant. Malgré son gabarit important, il passe un peu partout.
- Déchiffrerais. Il endigua les descentes de Lee.
- Sévères critiques.



## SANAKOUYA

### En Guinée, une fibre non négligeable

Le cousinage à plaisanterie ou « SANAKOUYA » est une réalité séculaire dans presque toutes les contrées de la Guinée. Il s'exprime à travers des actes ou propos pouvant créer une atmosphère conviviale au sein de l'entité.

Une fois le patronyme d'une personne connu, son « sanakou » l'attend aux aguets, pour le taquiner ou le frustrer docilement. Il semble qu'il est imprudent de se fâcher face à un acte ou un propos intempestif de son cousin à plaisanterie. Modestement

En Haute Guinée, Condé et Traoré se lancent la poudre de « Sana-kouya », les Kaba chahutent les Keïta.

L'on se demande au Fouta-Djallon, entre Barry et Sow, qui pèse sur la balance de la noblesse ? Qui dirige la prière entre les deux ?

Dans la contrée des Kissis,

Kamano et Millimono ne tirent pas dans le même verre, aux mêmes endroits.

Chez les Guézés, entre Olémou et Kolié, qui bouffe le reste du repas de l'autre ?

En Basse Côte, qui détient le trophée de la vente de parcelles entre Soumah et Bangoura ?

Pourquoi souvent, Camara et Sylla sont sur le ring de leadership ?

Hum, entre le Peulh et son cousin Diakanké, qui trompe qui ? Qui est le maître coranique de l'autre ?

Savez-vous qu'un Bangoura peut loger et manger à satiété, gratuitement, chez les Barry, Keïta, Soumah et assimilés sans dire merci. Leur affranchissement en dépend.

Paix à son âme En 1996, lors de la pose de la première de la

construction du palais présidentiel « Sékhoutoureyah » à Conakry, le **GI Lansana CONTE** avait affirmé aux chinois chargés des travaux : « Si un Camara ou un Diallo vient pour être embauché, ne le prenez pas, c'est un voleur. »

Etrangers aux réalités du terroir et ne sachant surtout pas que Conté est « Sanakoun » aux Camara et Diallo, les chinois mirent à exécution les propos du chef de l'Etat. Grincement de dents. Le tir sera vite rectifié lorsque les échos parvinrent à la présidence.

Comme on le voit, le « Sanakouya » ou Cousinage à plaisanterie est une fibre non négligeable dans le rapprochement des individus en Guinée.

« Si tu arrives en un endroit où tu n'as ni parent ni sanakou, mieux vaut en partir, dit un adage.

Ousmane Moungam Bangoura

# Assinie

Eau minérale naturelle

Une **FAMILLE ÉQUILIBRÉE,**  
est une **FAMILLE COMBLÉE !**



2500  
GNF\*

5000  
GNF\*



\* Prix de vente détail conseillé



La Nouvelle Brasserie de Guinée  
Zone Industrielle de Dubreka, Conakry, BP 5583  
Tél.: (224) 66 24 26 843 - Mail : info@braguinee.com  
f AssinieGuinée - Braguinee

# Être mieux Connecté



## Router Wifi Mobile 3G

- 1** Go d'internet offert valide 2 mois
- 1** SIM offerte
- 21** Mbps, vitesse téléchargement
- 6** Heures d'autonomie de batterie
- 10** Appareils connectés

**440.000 GNF**



Le n°1 c'est **Vous!**